

# Gruvdriften i Tibet - Jordskred orsakat av intensiv gruvdrift i Songtsen Gampos hem- stad påstås vara en "naturkatastrof"

Detta blogginlägg skrevs av den tibetanska aktivisten och författaren Woeseer omedelbart efter att det blivit känt att ett enormt och dödligt jordskred ägt rum i Gyama-dalen utanför Lhasa den 29 mars i år. Woeseer berättar bland annat att hon länge följt gruvdriften i Tibet, i synnerhet i den berörda regionen. Flera av Woeseers tidigare artiklar på ämnet finns länkade i slutet på artikeln.

ÖVERSATT FRÅN ENGELSKA AV GUSTAV MÅNSSON

**IGÅR RAPPORTERADE** statliga kinesiska medier som CCTV och nyhetsbyrån Xinhua att ett jordskred ägt rum omkring klockan sex på morgonen den 29 mars vid den China Gold Group, Huatailong Co.-drivna Gyama-gruvan, belägen mellan Purangdalen och Mount Zeri i byn Zibug (Trashigangs kommun, Meldro Gungkars län, Lhasa, TAR). Jordskredet sträckte sig över tre kilometer och drog med sig omkring 2,5 miljoner kubikmeter lera, sten och grus. Enligt tidiga rapporter begravdes 83 gruvarbetare (två tibetaner, resten kineser från framförallt Yunnan, Guizhou och Sichuan).

Orsaken till olyckan var, enligt statliga medier, att ett "naturligt jordskred" utlösts av en "naturkatastrof". Stämmer det verkligen? Vilken slags "naturkatastrof" var det fråga om? Och var jordskredet verkligen naturligt?

Sedan 2007 har jag bevakat gruvdriften i Gyama och närliggande kommuner i Meldro Gungkars län i Lhasa, och skrivit

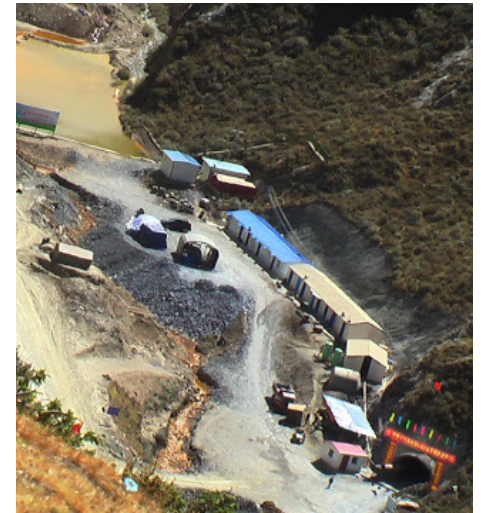
flera artiklar innehållande fotografier tagna av mig själv eller lokalinvärnare (se faktaruta på nästa uppslag).

**DET ÄR FAKTISK** så att Gyama kommun, som ligger alldeles bredvid Lhasa i Meldro Gungkars län, är Tibets store kejsare Songtsen Gampos hemstad. Jag framhävde i min artikel att "enligt kinesisk kultur har dynastiernas kejsares födelseorter högt anseende som 'fengshui'-platser, även kallade 'drakens pulser'". Bara vid några få tillfällen ledde skiftet från en dynasti till en annan att föregångarens "drakpuls" förstördes. I vanliga fall bevarades istället denna drakpuls och blev en plats där man offrade för lycka och beskydd. I enlighet med denna tradition är Gyama med sina många heliga och vackra platser Tibets drakpuls, och borde aldrig ha tvingats utstå sådana urgröpande vedermodor som den gör idag.

Men vad som skedde för några år sedan var att Gyama och närliggande områden

blev skådeplatsen för en intensiv gruvdrift ledd av sex privata bolag, vilket resulterade i ekologisk förstörelse och negativ påverkan på lokalinvärnarnas levebröd. Från 2007 togs Gyamagruvan över av China Gold, ett stort statligt finansierat bolag. Efter att ha tagit över ett antal mindre gruvor utsåg China Gold så sitt dotterbolag Huatailong Mining Company till att driva Gyamagruvan. Med en daglig utvinningskapacitet på 12 000 ton är Gyamagruvan för närvarande den underjordiska gruva med störst dagskapacitet på hela Qinghai-Tibet-plateån.

Den intensiva gruvdriften har förorenat vattnet i området, vilket har resulterat i döda boskapsdjur och sjukdomar bland boskapsherdarna. Och nu har det skett ett stort jordskred! Under årens lopp har många lokala bönder och herdar inkommit med skriftliga klagomål och namninsamlingar, och sammandrabbningar har ägt rum efter att gruvor lagt beslag på det lokala vattenbeståndet. Myndigheterna politi-



Den intensiva gruvdriften i Gyama-dalen utanför Lhasa ledde till ett dödligt jordskred den 29 mars i år.

serade dessa konflikter genom att anklaga lokalbefolkningen för separatism och skickade ut både kravallpolis och beväpnad polis för att arresteras dem. En lokal ledare sitter fortfarande inspärrad.

I september 2011 publicerade China Dialogue (en fristående miljöorganisation baserad i London, Peking och San Francisco, anm.) en artikel om "Tibets gruvhot" som beskriver situationen i Gyama som följer:

Gyamagruvan, som kontrolleras av Vancouverbaserade China Gold, är redan i drift och i och med att gruvan ligger uppströms från Lhasa utgör den ett hot mot vattenrenligheten i Tibets heligaste stad. Precis som större delen av Tibet är området seismiskt instabilt och således utsatt för jordbävningar. En studie från 2010 av vattenkvaliteten under Gyamagruvan visade att "höga halter av tungmetaller i ytvatten och flodbädden i övre delen och mitten av dalen utgör en betydande risk för den lokala miljön...och för vattenkonsumenterna

nedströms. Förändringar i miljön såsom den globala uppvärmningen och ökad gruvdrift kan öka rörligheten hos dessa ansamlingar av tungmetaller".

**LOKALA TIBETANER** har protesterat och lämnat in en namninsamling till de kinesiska myndigheterna och krävt att gruvan stängs. Gruvdriften har enligt rapporter fått bäckar att torka ut, förgiftat dricksvatten, dödat 1000 boskapsdjur och förstört florin och faunan i regionen. Trots detta lät China Gold i augusti 2011 meddela att företaget gett gruvan ett 400 procent tillskott av kapital och att bolaget nu skulle gå vidare med en expansion av gruvprojektet.

Under många år har Gyamagruvan varit i drift i mindre skala under olika ägare som saknade det kapital som behövdes för att investera i tillräckliga hälso- och säkerhetsföreskrifter. Det är särskilt oroande att det bly som finns i Gyamafyndigheten kan leda till negativa hälsokonsekvenser, i synnerhet för barnens växande hjärnor. Detta bly

kommer inte att återvinnas och således för all framtid ligga i en avfallsdepa under gruvan.

Men detta är det första vinstinbringande projektet i Tibet, både för gruvbolaget – som kommer att sälja mineraler för 45,6 miljarder yuan (7,2 miljarder dollar) under gruvans livslängd – och för Kinas centrala regering som kommer att få in 4,9 miljarder yuan (767 miljoner dollar) i skatteintäkter. Dessa siffror baseras på 2010 års koppar- och guldpriser. Om vi använder oss av priserna från mitten på 2011 blir vinsterna mycket högre.

Efter gruvolyckan i Lhasa igår (gruvolycka i Lhasa – jag är förstummad!) inleddes flera diskussionstrådar på Sina Weibo (Kinas svar på Twitter, en mikroblogg på Internet, anm.). De togs snabbt bort eller gömdes. Det är uppenbart att Sina Weibo har fått instruktioner från högre instans att diskussioner om det massiva jordskredet på ett berg bredvid Lhasa, som utlöstes av ett statligt bolags intensiva gruvdrift, inte var tillåtna.



Räddningsarbetare söker efter överlevande efter jordskredet som krävde över 80 gruvarbetares liv.

De 20-30 inlägg om miljöförstörrelse i Lhasa och andra tibetanska regioner orsakad av gruvsdrift som jag lagt upp på Weibo har alla "krypterats", vilket är detsamma som att de dolts eller tagits bort. Men innan detta inträffade kopierade jag alla inlägg (inklusive några svar). Här är några av dem:

*"Våldsamma utgrävningar på slutningen, och ingen geologisk katastrofövervakning eller tidig varning har genomförts".*

*"Jag har varit i den här gruven förut och kände några av dem som arbetade där. Jag har ganska bra koll på hur det gick till där inne. Av bilden att döma är det avfallsmaterialet som har kollapsat. De säger att arbetare har begravts. Jag antar att de inte kommer hitta några överlevande. Be en bön! China Gold, Huatailong, Tibet Mining, Zhongkai, Zhongsheng, Huayu och andra stora gruvbolag i Tibet - det är dags att vakna nu!"*

*"Tibet är den region i Kina som har mest mineraltillgångar, hur skulle regeringen inte kunna exploatera denna skattkista? Incidenten ägde rum på morgonen, hur kommer det sig att till och med [folk i] Lhasa inget fick veta förrän efter klockan fyra? Kan det vara för att olyckan var så massiv att de inte hade något annat val än att till slut berätta vad som hänt? Olycksplatsen ligger mer än 90 km från*

*Lhasa. Kan jag få fråga hur mycket räddningstid som har slösats bort i och med denna försening?"*

*"Det var inget jordskred utan en kollaps. Berget har urholkats, en kollaps inträffar förr eller senare".*

*"Jag bodde där när jag var liten. Men nu har bergen i området grävts ut så mycket att jag inte känner igen dem längre. Utvinningen har varit så våldsam att, att..."*

*"Kollapsen ägde rum i Huatailongs gruva. Den ligger i byn Zibug som förbinder kommunerna Gyama och Trashigang. För inte så länge sedan schaktade bolaget bort bergstoppens där kollapsen inträffade. Nu har bergets skyddsgudom vaknat".*

*"På vägen till TAR (Tibetanska Autonoma Regionen, anm.) såg jag China Golds skyltar. Jag såg också bergen som vanställts av gruvsdriften".*

*"Det var verkligen fruktansvärt igår. En massa olika fordon passerade. Milis från vårt Dagzé län hade begett sig dit för att hjälpa till. Trots detta tror jag...att detta är karma".*

*"Det regnade inte så mycket, inget jordskred som orsakats av en jordbävning, och på bil-*

*den ser det ut som om avfallsmaterialet har kollapsat". \**

Bilderna har alla tagits av tibetaner vid Gyama-gruvan under 2011. De visar China Golds dotterbolag Huatailongs intensiva gruvsdrift och den fruktansvärda synen av ett vanställt landskap med förorenade floder och berg.

Inlägget översattes från kinesiska och publicerades på webbplatsen High Peaks Pure Earth tisdag den 9 april 2013.

#### Länkar till Wosers artiklar om gruvsdriften:

*"A Story of Mining in Tibet"*  
<http://map.woeser.com/?action=show&id=89>

*"Shattered Mountains and Rivers of Tibet"*  
<http://map.woeser.com/?action=show&id=297>

*"Tibet's Water Pollution and China's 'Global Warming'"*  
[highpeakspureearth.com/2009/tibets-water-pollution-and-chinas-global-warming-by-woeser/](http://highpeakspureearth.com/2009/tibets-water-pollution-and-chinas-global-warming-by-woeser/)

*"Songtsen Gampo's Hometown Is About To Be Completely Excavated"*  
[highpeakspureearth.com/2010/songtsen-gampo-hometown-is-about-to-be-completely-excavated-by-woeser/](http://highpeakspureearth.com/2010/songtsen-gampo-hometown-is-about-to-be-completely-excavated-by-woeser/)